

OPIS ZAŁOŻEŃ PROJEKTU INFORMATYCZNEGO

Tytuł projektu	Wsparcie usprawniania usług publicznych poprzez udostępnienie narzędzi cyfryzacji procesów back-office i rozwój systemu EZD RP w podmiotach realizujących zadania publiczne wraz z zapewnieniem wsparcia wdrożeniowego.		
Wnioskodawca	Minister Cyfryzacji		
Beneficjent	Naukowa i Akademicka Sieć Komputerowa – Państwowy Instytut Badawczy (NASK-PIB)		
Partnerzy	Ministerstwo Cyfryzacji		
Źródło finansowania	Budżet państwa: część budżetowa 27 – Informatyzacja Środki UE: Fundusze Europejskie na Rozwój Cyfrowy 2021-2027 Działanie FERC.02.01 „Wysoka jakość i dostępność e-usług publicznych”		
Całkowity koszt projektu	275 578 000,00 zł		
Planowany okres realizacji projektu	04-2025 do 11-2029		
Osoba kontaktowa	Mariusz Madejczyk	mariusz.madejczyk@nask.pl	502273901

1. POWODY PODJĘCIA PROJEKTU

1.1. Identyfikacja problemu i potrzeb

Inwestycje w zakresie cyfryzacji procesów back-office w administracji publicznej RP stały się niezbędne dla rozwoju nowoczesnych e-usług (w tym usług A2A) oraz ich funkcjonowania. Pandemia i konieczność pracy zdalnej znacząco zwiększyły potrzebę elektronicznego zarządzania dokumentacją w podmiotach realizujących zadania publiczne. Istotną rolę odegrały też działania związane z wdrożeniem doręczeń elektronicznych. Obecnie obserwujemy znaczny wzrost zainteresowania wdrożeniem systemu EZD RP, który spełnia wymogi regulacji prawnych i umożliwia wykonywanie czynności biurowych i prowadzenie dokumentacji w formie elektronicznej. Oprócz korzyści wynikających z oszczędności czasu i formy dostępu do informacji, EZD zapewnia pełną integrację z całym ekosystemem usług e-administracji, w tym z e-Doręczeniami. Zapotrzebowanie na wdrożenia to również większe oczekiwania co do możliwości oferowanych przez narzędzie EZD RP – zgłoszenia rozwojowe wykraczają poza standardową definicję „systemu klasy EZD”. Spełnianie ich w sposób dedykowany dla każdej jednostki wydaje się nieefektywne, stąd propozycja przygotowania platformy z komponentami, z których zespoły techniczno-biznesowe budują docelowe rozwiązanie.

Interesariusz	Zidentyfikowany problem	Szacowana wielkość grupy
Ministerstwo Cyfryzacji	Niewystarczające możliwości wsparcia cyfryzacji back-office podmiotów publicznych w zakresie udostępnienia usługi chmurowej SaaS EZD RP.	1
Podmioty realizujące zadania publiczne (w	1. Brak właściwie zorganizowanego cyfrowego back-office w wielu podmiotach	74 000

Interesariusz	Zidentyfikowany problem	Szacowana wielkość grupy
tym m.in.: jednostki administracji rządowej i samorządowej)	<p>administracji rządowej, co powoduje w konsekwencji:</p> <p>a) wydłużone procedury wynikające z czasu potrzebnego na przenoszenie papieru, dostęp do materiałów archiwalnych, dostęp do informacji posiadanych przez inne jednostki organizacyjne;</p> <p>b) niższą transparentność; mniejszą odporność na błędy, spowodowaną wykonywaniem pracy ręcznej w czynnościach powtarzalnych;</p> <p>c) niespełnianie oczekiwań rozwoju społeczeństwa informacyjnego, wynikające z potrzeby kontaktu, informacji i odpowiedzi z wykorzystaniem kanałów cyfrowych;</p> <p>d) mniejszą absorpcję usług e-administracji, wynikającą z braku zdolności do ich sprawnego przyjęcia.</p> <p>2. Brak zaawansowanych mechanizmów umożliwiających samodzielną cyfryzację przez jednostki administracji rządowej.</p> <p>3. Niewystarczająca skalowalność wdrożeń systemów klasy EZD spowodowana brakiem upowszechnionego standardu stosowania elektronicznego zarządzania dokumentacją w wielu instytucjach publicznych oraz ograniczonymi zasobami kadrowymi wspierającymi wdrożenia EZD.</p> <p>4. Niewystarczająca zdolność podmiotów publicznych do absorpcji zaawansowanych technologii serwerowych i bezpieczeństwa, spowodowana m.in. przez brak narzędzi związanych z cyberbezpieczeństwem oraz ograniczoną zdolność do wdrożenia aplikacji EZD RP we własnym środowisku (brak wiedzy na temat zarządzania serwerami opartymi o system Linux i technologii Kubernetes).</p>	
Instytucje korzystające z systemu EZD PUW	Brak wystarczających kompetencji do samodzielnego przeprowadzenia migracji danych z systemu EZD PUW do EZD RP.	1500

1.2. Opis stanu obecnego

Według Naczelnej Dyrekcji Archiwów Państwowych w Polsce funkcjonuje ponad 110 tysięcy podmiotów publicznych, ale brak jest dostępnych badań dotyczących zaawansowania elektronicznego zarządzania dokumentacją w całej sferze publicznej. Można przyjąć założenie, że w podmiotach podległych organom publicznym cyfryzacja nie jest na wyższym poziomie niż średnia dla podmiotów, które je nadzorują (ok. 37%). To oznacza, że podmiotów prowadzących sprawy elektronicznie jest w Polsce co najwyżej 41 tysięcy. W konsekwencji aż 69 tysięcy

podmiotów publicznych w dalszym ciągu prowadzi sprawy wyłącznie w postaci papierowej. Zadanie upowszechnienia standardu elektronicznego zarządzania dokumentacją znalazło swoje odzwierciedlenie m.in. w Programie Zintegrowanej Informatyzacji Państwa i było przedmiotem dofinansowań z RPO, POPC oraz dotacji. W wyniku tych inwestycji powstało wiele rozwiązań, ale ich efekty nie spełniły wszystkich oczekiwań. Tym samym kierunki i cele określone w Strategii na rzecz Odpowiedzialnego Rozwoju („Przyjęcie standardu systemów elektronicznego zarządzania dokumentacją w administracji, gwarantującego sprawną wymianę informacji/danych z systemami dziedzinowymi administracji publicznej”, „Zapewnienie dominującego udziału elektronicznego obiegu dokumentów w administracji”) – nie zostały jeszcze osiągnięte. Konieczne jest podjęcie zdecydowanych działań mających na celu maksymalizację cyfryzacji procesów back-office w podmiotach publicznych. Bez wątpienia zwiększenie skali wykorzystania systemów klasy EZD w sferze publicznej przyczyni się do rozwoju e-usług publicznych oferowanych obywatelom i przedsiębiorcom. Powyższe uzasadnia potrzebę realizacji przedsięwzięcia w ramach portfela projektów Ministerstwa Cyfryzacji. Obecnie zainteresowanie wdrożeniem systemu EZD zgłosiło ponad 300 kolejnych podmiotów, co świadczy o ogromnym zainteresowaniu cyfryzacją back-office.

2. EFEKTY PROJEKTU

2.1. Cele i korzyści wynikające z projektu

Cel - 1	Usprawnienie funkcjonowania administracji publicznej poprzez budowę, rozwój i udostępnienie nowoczesnych narzędzi cyfryzujących procesy back-office w ramach ekosystemu EZD RP.
Cel strategiczny	1. Krajowy plan działania do programu polityki „Droga ku cyfrowej dekadzie” do 2030 r.; Działanie CUP.I.4: Wsparcie cyfryzacji usług publicznych przez budowę, modernizację i udostępnienie narzędzi cyfryzacji procesów back-office w podmiotach realizujących zadania publiczne wraz z zapewnieniem wsparcia wdrożeniowego 2. Program Fundusze Europejskie na Rozwój Cyfrowy 2021-2027 (FERC) – Działanie 2.1 Wysoka jakość i dostępność e-usług publicznych 3. Strategia na rzecz Odpowiedzialnego Rozwoju do roku 2020 (z perspektywą do 2030 r.)
Korzyść:	1. Podniesienie efektywności funkcjonowania podmiotów realizujących zadania publiczne dzięki możliwości definiowania i wdrażania własnych procesów biznesowych w ramach ekosystemu EZD RP bez konieczności zaawansowanego programowania; 2. Przyspieszenie i usprawnienie usług publicznych dzięki zautomatyzowanej wymianie danych między zgrupowanymi instytucjami posiadającymi EZD RP
KPI:	KPI 1: Liczba udostępnionych usług wewnątrzadministracyjnych (A2A) KPI 2: Liczba podmiotów wspartych w zakresie rozwoju usług, produktów i procesów cyfrowych KPI 3: Liczba uruchomionych systemów teleinformatycznych w podmiotach wykonujących zadania publiczne KPI 4: Użytkownicy nowych i zmodernizowanych publicznych usług, produktów i procesów cyfrowych KPI 5: Liczba procesów możliwych do uruchomienia na Platformie EZD RP w ciągu doby
Wartość aktualna i	KPI 1: Wartość aktualna - 0 szt KPI 2: Wartość aktualna - 0 szt KPI 3: Wartość aktualna - 0 szt

docelowa KPI:	<p>KPI 4: Wartość aktualna - 0 szt</p> <p>KPI 5: Wartość aktualna - 0 szt</p> <p>KPI 1: Wartość docelowa - 1 szt</p> <p>KPI 2: Wartość docelowa - 1 szt</p> <p>KPI 3: Wartość docelowa - 1 szt</p> <p>KPI 4: Wartość docelowa - 20 000 szt</p> <p>KPI 5: Wartość docelowa - 10 000 szt</p>
Metoda pomiaru KPI	<p>KPI 1: na podstawie raportu z uruchomienia systemu</p> <p>Źródło danych: raport końcowy</p> <p>Częstotliwość pomiaru: jednorazowo na zakończenie realizacji projektu</p> <p>KPI 2: na podstawie dokumentacji projektowej</p> <p>Źródło danych: zatwierdzone wnioski o płatność</p> <p>Częstotliwość pomiaru: zgodnie z harmonogramem płatności</p> <p>KPI 3: na podstawie raportu z uruchomienia systemu</p> <p>Źródło danych: raport końcowy</p> <p>Częstotliwość pomiaru: jednorazowo na zakończenie realizacji projektu</p> <p>KPI 4: na podstawie raportu z systemu</p> <p>Źródło danych: raport końcowy</p> <p>Częstotliwość pomiaru: na zakończenie realizacji projektu oraz 12 miesięcy po zakończeniu realizacji projektu (zgodnie z Wytocznymi dotyczącymi monitorowania postępu rzeczowego realizacji programów na lata 2021-2027)</p> <p>KPI 5: na podstawie testu wydajności</p> <p>Źródło danych: raport końcowy</p> <p>Częstotliwość pomiaru: jednorazowo na zakończenie realizacji projektu</p>
Cel - 2	Likwidacja bariery technologicznej podmiotów publicznych w postaci ograniczonej zdolności do wdrożenia systemu EZD we własnym środowisku (model on-premise) poprzez udostępnienie możliwości korzystania z aplikacji EZD RP w środowisku chmurowym zgodnie z potrzebami kolejnych podmiotów realizujących zadania publiczne.
Cel strategiczny	<p>1. Krajowy plan działania do programu polityki „Droga ku cyfrowej dekadzie” do 2030 r.; Działanie CUP.I.4: Wsparcie cyfryzacji usług publicznych przez budowę, modernizację i udostępnienie narzędzi cyfryzacji procesów back-office w podmiotach realizujących zadania publiczne wraz z zapewnieniem wsparcia wdrożeniowego</p> <p>2. Program Fundusze Europejskie na Rozwój Cyfrowy 2021-2027 (FERC) – Działanie 2.1 Wysoka jakość i dostępność e-usług publicznych</p> <p>3. Strategia na rzecz Odpowiedzialnego Rozwoju do roku 2020 (z perspektywą do 2030 r.)</p>
Korzyść:	Usprawnienie działania jednostek realizujących zadania publiczne, dzięki zastosowaniu w bieżącej pracy systemu EZD RP w formule SaaS
KPI:	KPI 6: Instytucje publiczne otrzymujące wsparcie na opracowywanie usług, produktów i procesów cyfrowych
Wartość aktualna i docelowa KPI:	<p>KPI 6: Wartość aktualna - 0 szt</p> <p>KPI 6: Wartość docelowa - 1 szt</p>
Metoda pomiaru KPI	<p>KPI 6: na podstawie dokumentacji projektowej</p> <p>Źródło danych: zatwierdzone wnioski o płatność</p> <p>Częstotliwość pomiaru: zgodnie z harmonogramem płatności</p>
Cel - 3	Maksymalizacja skali wykorzystania systemów klasy EZD w administracji

	publicznej poprzez zapewnienie wsparcia w procesie wdrożenia systemu do elektronicznego zarządzania dokumentacją (EZD RP) udostępnianego nieodpłatnie przez NASK-PIB podmiotom realizującym zadania publiczne.
Cel strategiczny	1. Krajowy plan działania do programu polityki „Droga ku cyfrowej dekadzie” do 2030 r.; Działanie CUP.I.4: Wsparcie cyfryzacji usług publicznych przez budowę, modernizację i udostępnienie narzędzi cyfryzacji procesów back-office w podmiotach realizujących zadania publiczne wraz z zapewnieniem wsparcia wdrożeniowego 2. Program Fundusze Europejskie na Rozwój Cyfrowy 2021-2027 (FERC) – Działanie 2.1 Wysoka jakość i dostępność e-usług publicznych 3. Strategia na rzecz Odpowiedzialnego Rozwoju do roku 2020 (z perspektywą do 2030 r.)
Korzyść:	1. Usprawnienie działania jednostek realizujących zadania publiczne, dzięki zastosowaniu w bieżącej pracy systemu klasy EZD. 2. Zwiększenie dynamiki rozwoju e-administracji w Polsce.
KPI:	KPI 7: Liczba podmiotów administracji publicznej objętych wsparciem wdrożeniowym i/lub migracyjnym z zakresu EZD RP KPI 8: Liczba uczestników szkoleń w zakresie kompetencji cyfrowych
Wartość aktualna i docelowa KPI:	KPI 7: Wartość aktualna - 0 szt KPI 8: Wartość aktualna - 0 szt KPI 7: Wartość docelowa - 1750 szt KPI 8: Wartość docelowa - 40 000 szt
Metoda pomiaru KPI	KPI 7: na podstawie raportu z systemu monitorującego Źródło danych: raport końcowy Częstotliwość pomiaru: jednorazowo na zakończenie realizacji projektu KPI 8: na podstawie list obecności oraz zgłoszeń na szkolenia online Źródło danych: raport końcowy Częstotliwość pomiaru: jednorazowo na zakończenie realizacji projektu

2.2. Udostępnione e-usługi

Lp.	Nazwa e-usługi	Typ	Zakres oddziaływania	Poziom dojrzałości e-usługi
1	Usługa umożliwiająca zautomatyzowaną wymianę danych między zgrupowanymi instytucjami posiadającymi EZD RP	A2A	Podmioty realizujące zadania publiczne (w tym m.in.: jednostki administracji rządowej i samorządowej) (rocznie ok 40000 transakcji)	Transakcja

2.3. Udostępnione informacje sektora publicznego i zdigitalizowane zasoby

Nie dotyczy

2.4. Produkty końcowe projektu

Nazwa produktu	Planowana data wdrożenia
Inicjalny raport z testu prywatności	10-2025
Infrastruktura - Linia CI/CD (w tym serwery, macierze, switchy, routery, ngfw, oprogramowanie wizualizacyjne, systemy bezpieczeństwa, oprogramowanie lini CI/CD, usługi telekomunikacyjne)	11-2026
Raport z testów kreatora migracji	03-2027
Sprzęt stanowiskowy i akcesoria komputerowe	06-2027
Kreator migracji danych z EZD PUW do EZD RP	12-2027
Infrastruktura AI dla CI/CD (serwery, oprogramowanie)	02-2028
Raport z testów UX Platformy EZD RP	06-2029
Raport z testów bezpieczeństwa Platformy EZD RP	06-2029
Raport z testów wydajności Platformy EZD RP	06-2029
Platforma EZD RP zintegrowana z aplikacją EZD RP	09-2029
Modyfikacja systemu teleinformatycznego EZD RP w zakresie modułu: Moduł Integracji z Platformą EZD RP.	09-2029
Usługa chmurowa SaaS3 EZD RP umożliwiająca korzystanie z Platformy EZD RP	10-2029
Materiały szkoleniowe	11-2029
Materiały informacyjno-promocyjne	11-2029
Systemy obsługi chmury EZD RP, w tym oprogramowanie backupowe, wirtualizacyjne, licencje dostępowe, oprogramowanie bazodanowe, systemy bezpieczeństwa	11-2029
Interfejs API	11-2029

3. KAMIENIE MIŁOWE

Kamienie milowe	Planowany termin osiągnięcia
Przygotowana dokumentacja techniczna linii CI/CD	2025-07-31
Przeprowadzony inicjalny raport z testu prywatności	2025-12-31
Opracowane i przetestowane założenia kreatora migracji z EZD PUW do EZD RP	2025-12-31
Opracowana biznesowa architektura rozwiązania i bezpieczeństwa Platformy EZD RP	2026-03-31
Uruchomiona pierwsza wersja (alfa) modułu kreatora i silnika formularzy	2026-06-30
Udostępniona infrastruktura linii CI/CD	2026-07-31

Kamienie milowe	Planowany termin osiągnięcia
Uruchomiona pierwsza wersja (alfa) Platformy EZD RP	2026-12-31
Uruchomiona pierwsza wersja (alfa) modułu repozytoriów danych	2027-06-30
Uruchomiona pierwsza wersja (alfa) modułu automatyzacji	2027-12-31
Uruchomiona pierwsza wersja (alfa) modułu asystenta AI	2028-03-31
Uruchomiona pierwsza wersja (alfa) modułu analiz i raportowania	2028-06-30
Uruchomiona pierwsza wersja (alfa) modułu hiperautomatyzacji	2028-06-30
Uruchomiona pierwsza wersja (alfa) modułu integracyjnego	2028-09-30
Uruchomienie nowej usługi SaaS3 EZD RP	2028-12-31
Uruchomiona druga wersja (beta) Platformy EZD RP	2029-02-28
Uruchomiona druga wersja (beta) modułu asystenta AI	2029-03-31
Uzyskany pozytywny wynik testów bezpieczeństwa	2029-06-30
Uzyskany pozytywny wynik testów wydajności	2029-06-30
Uzyskany pozytywny wynik w zakresie badań UX	2029-06-30
Udostępniona docelowa wersja Platformy EZD RP	2029-09-30
Uruchomiona nowa usługa SaaS Platforma EZD RP	2029-10-31
Udostępniona e-usługa A2A wytworzona w ramach projektu	2029-11-30
Zakończona usługa wsparcia wdrożeniowego oraz szkoleń w ramach projektu	2029-11-30

4. KOSZTY

4.1. Koszty ogólne projektu wraz ze sposobem finansowania

Całkowity koszt projektu (netto oraz brutto), w tym	Netto 251 184 024,42 zł Brutto 275 578 000,00 zł	
Procent dofinansowania ze środków UE (brutto)	79,71%	
Procent środków z budżetu państwa (brutto)	20,29%	
Podział całkowitego kosztu projektu na poszczególne lata (netto oraz brutto)	2025	Netto 10 478 746,75 zł Brutto 10 649 012,20 zł
	2026	Netto 48 062 703,30 zł Brutto 52 379 985,25 zł
	2027	Netto 82 850 222,26 zł Brutto 93 323 217,07 zł
	2028	Netto 70 403 198,68 zł Brutto 78 346 648,07 zł
	2029	Netto 39 389 153,43 zł Brutto 40 879 137,41 zł

4.2. Wykaz poszczególnych pozycji kosztowych

Nazwa pozycji kosztowej		Przewidywany koszt brutto	Uzasadnienie pozycji kosztowej (przeznaczenie)
Oprogramowanie	Oprogramowanie wymagane do przygotowania produktów projektu, w tym w ramach kosztu wytworzenia Platformy EZD RP: 21 448 387,37 zł (narzędzia do przygotowania dokumentacji analitycznej, stworzenia prototypów oraz licencje, subskrypcje i narzędzia developerskie, wynagrodzenia zespołu projektowego) oraz w ramach kosztu budowy SaaS3 EZD	71 007 428,25 zł	Zakup oprogramowania niezbędnego do realizacji projektu. Wynagrodzenia członków zespołu projektowego.

Nazwa pozycji kosztowej		Przewidywany koszt brutto	Uzasadnienie pozycji kosztowej (przeznaczenie)
	RP: 49 559 040,88 zł		
Infrastruktura	Sprzęt informatyczny, w tym w ramach kosztu wytworzenia Platformy EZD RP: 107 705 981,69 zł (specjalistyczny i stanowiskowy, macierze, switchy, routery, serwery dla developerów, infrastruktura AI oraz serwerowa do testów, wynagrodzenia zespołu projektowego) oraz w ramach kosztu budowy SaaS3 EZD RP :46 886 148,12 zł.	154 592 129,81 zł	Zakup infrastruktury niezbędnej do realizacji projektu. Wynagrodzenia członków zespołu projektowego.
Koszty UX i grafiki	Usługi obce w zakresie UX/UI na potrzeby wytworzenia Platformy EZD RP (koszty zakupu badań użytkowników, stworzenie projektu graficznego, wynagrodzenia zespołu projektowego)	138 589,79 zł	Koszt zakupu usług UX/UI. Wynagrodzenia członków zespołu projektowego.
Bezpieczeństwo	Usługi zewnętrzne wspierające wytworzenie Platformy EZD RP (koszty audytów bezpieczeństwa, testów podatności, zakupu specjalistycznego oprogramowania do zapewnienia bezpieczeństwa aplikacji,	7 437 652,23 zł	Koszt audytów zewnętrznych oraz testów bezpieczeństwa. Wynagrodzenia członków zespołu projektowego.

Nazwa pozycji kosztowej		Przewidywany koszt brutto	Uzasadnienie pozycji kosztowej (przeznaczenie)
	wynagrodzenia zespołu projektowego)		
Wydajność rozwiązań	Usługi informatyczne wspomagające realizację projektu (kolokacja, testy wydajnościowe)	9 618 131,65 zł	Zakup niezbędnych usług obcych, w tym: usługi wdrożeniowe, opłaty eksploatacyjne. Wynagrodzenia członków zespołu projektowego.
Szkolenia	Szkolenia specjalistyczne i warsztaty niezbędne do realizacji projektu oraz materiały szkoleniowe	9 583 778,00 zł	Działania i usługi związane ze wsparciem szkoleniowym podmiotów realizujących zadania publiczne. Usługi zewnętrzne w zakresie przygotowania materiałów szkoleniowych i edukacyjnych. Szkolenia specjalistyczne członków zespołu projektowego. Wynagrodzenia członków zespołu projektowego.
Działania informacyjno-promocyjne	Realizacja działań informacyjno-promocyjnych (organizacja konferencji, zakup tablic informacyjnych, prowadzenie strony internetowej, materiały promocyjno-informacyjne)	4 271 169,27 zł	Działania niezbędne w celu wypełnienia obowiązków informacyjno-promocyjnych i skutecznej promocji projektu. Wynagrodzenia członków zespołu projektowego.
Koszty zarządzania i wsparcia (w tym wynagrodzenia personelu wspomagającego)	koszty pośrednie	18 929 121,00 zł	Wydatki kwalifikowane zgodnie z Wytocznymi FER.

4.3. Koszty ogólne utrzymania wraz ze sposobem finansowania (okres 5 lat)

Całkowity koszt utrzymania trwałości projektu (brutto)	87 415 876,05 zł		Źródło finansowania
Podział całkowitego	2029	738 593,25 zł (brutto)	krajowe środki

kosztu utrzymania trwałości projektu na poszczególna lata (netto oraz brutto)		(738 593,25 zł netto)	publiczne - budżet państwa
	2030	27 339 175,21 zł (brutto) (15 021 183,91 zł netto)	krajowe środki publiczne - budżet państwa
	2031	15 019 175,21 zł (brutto) (5 004 923,75 zł netto)	krajowe środki publiczne - budżet państwa
	2032	15 019 175,21 zł (brutto) (5 004 923,75 zł netto)	krajowe środki publiczne - budżet państwa
	2033	15 019 175,21 zł (brutto) (5 004 923,75 zł netto)	krajowe środki publiczne - budżet państwa
	2034	14 280 581,96 zł (brutto) (4 266 330,50 zł netto)	krajowe środki publiczne - budżet państwa

4.4. Planowane koszty ogólne realizacji (w przypadku projektu współfinansowanego – wkład krajowy z budżetu państwa) oraz koszty utrzymania projektu:

- zostaną pokryte w ramach budżetów odpowiednich dysponentów części budżetowych bez konieczności występowania o dodatkowe środki z budżetu państwa
- ~~- będą powodować konieczność przyznania dodatkowych kwot~~

5. GŁÓWNE RYZYKA

5.1. Ryzyka wpływające na realizację projektu

Nazwa ryzyka	Siła oddziaływania	Prawdopodobieństwo wystąpienia ryzyka	Sposób zarządzania ryzykiem
Rotacja personelu uczestniczącego w projekcie	Średnia	Średnie	Zapewnienie odpowiedniej liczby pracowników wnioskodawcy zaangażowanych w realizację projektu. Zabezpieczenie w budżecie projektu odpowiednich wydatków na wynagrodzenia osób zaangażowanych w projekt. Odpowiednia motywacja pracowników.
Zmiany w otoczeniu prawnym	Mała	Średnie	Monitorowanie planów legislacyjnych, uzgodnienia z MC, MFiPR i KRMC.
Przekroczenie	Średnia	Niskie	Śledzenie trendów rynkowych.

Nazwa ryzyka	Siła oddziaływania	Prawdopodobieństwo wystąpienia ryzyka	Sposób zarządzania ryzykiem
planowanego budżetu inwestycji w związku ze zmianami cen rynkowych w czasie realizacji projektu (poziom inflacji, zmiana stóp procentowych, zmiany kursów walutowych)			Monitoring finansowy.
Przekroczenie harmonogramu realizacji projektu	Duża	Niskie	Bieżący monitoring postępu prac i ujawniających się czynników zagrożenia oraz efektywne podejmowanie decyzji przez osoby zarządzające projektem.
Nieosiągnięcie wskaźników produktu oraz celu projektu	Duża	Niskie	Bieżący monitoring postępu prac i ujawniających się czynników zagrożenia oraz efektywne podejmowanie decyzji przez osoby zarządzające projektem.
Brak wystarczających środków na realizację projektu	Średnia	Średnie	Stały monitoring finansowy postępów realizacji projektu. Plan alternatywnego finansowania wraz z koncepcją ewentualnego ograniczenia zakresu projektu.

5.2. Ryzyka wpływające na utrzymanie efektów

Nazwa ryzyka	Siła oddziaływania	Prawdopodobieństwo wystąpienia ryzyka	Sposób zarządzania ryzykiem
Brak wystarczających zasobów kadrowych do utrzymania efektów projektu	Średnia	Niskie	Zapewnienie odpowiedniej liczby pracowników wnioskodawcy zaangażowanych w utrzymanie produktów projektu.
Brak wystarczających środków na utrzymanie efektów projektu	Duża	Średnie	Prace legislacyjne nad projektem ustawy o Operatorze EZD regulującej m.in. finansowanie utrzymania efektów projektu. Stały monitoring kosztów i coroczne planowanie budżetu.
Nieosiągnięcie	Średnia	Niskie	Monitorowanie poziomu wdrożenia

Nazwa ryzyka	Siła oddziaływania	Prawdopodobieństwo wystąpienia ryzyka	Sposób zarządzania ryzykiem
wszystkich zaplanowanych korzyści			produktów projektu w okresie utrzymania

6. OTOCZENIE PRAWNE

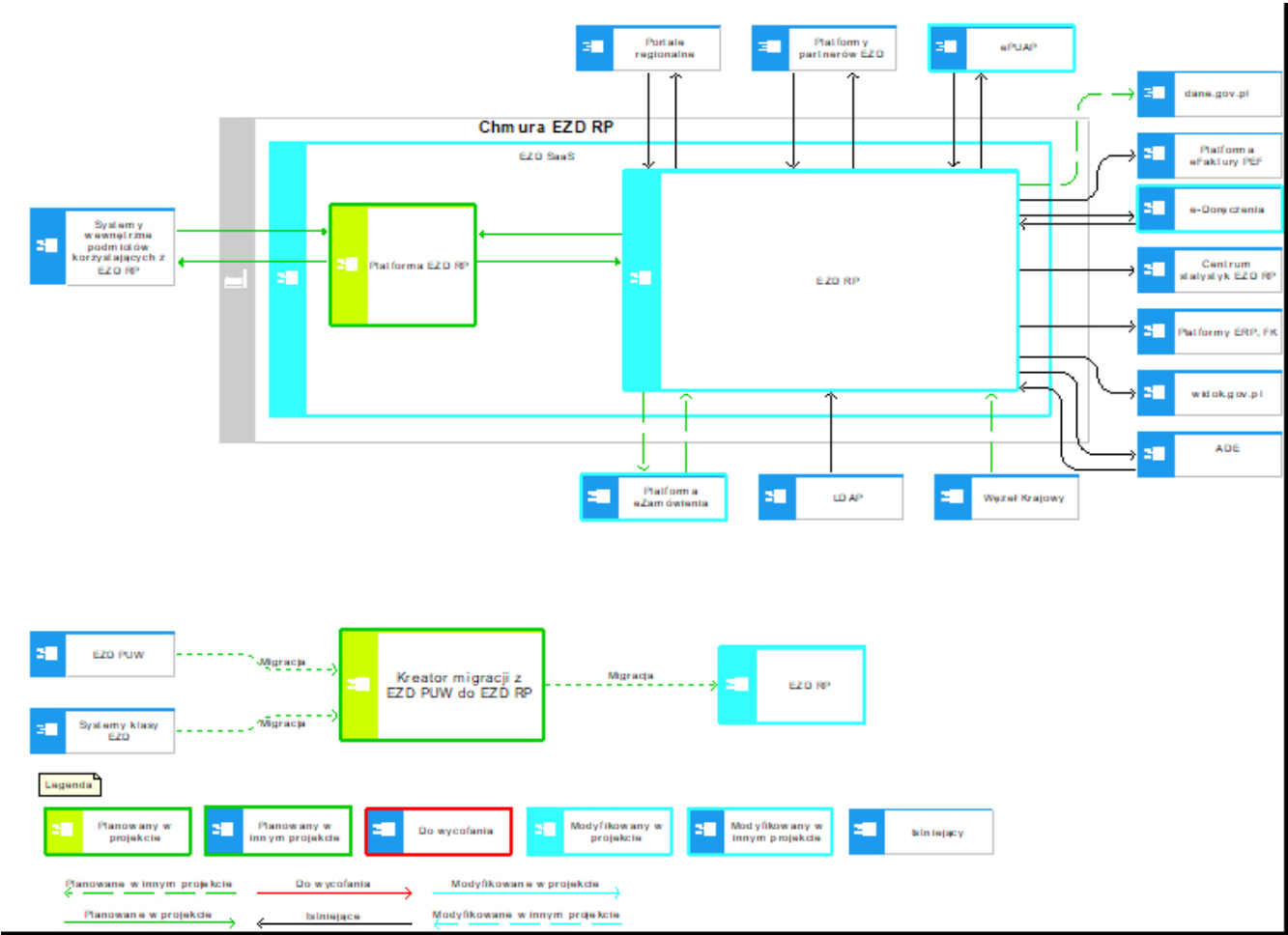
Lp.	Tytuł aktu prawnego	Czy wymaga zmian	Opis zmian (jeśli dotyczy)	Etap prac legislacyjnych (jeśli dotyczy)
1	Ustawa z dnia 17 lutego 2005 r. o informatyzacji działalności podmiotów realizujących zadania publiczne (Dz. U. z 2023 r. poz. 57)	TAK /NIE		
2	Ustawa z dnia 14 lipca 1983 r. o narodowym zasobie archiwalnym i archiwach (Dz. U. z 2020 r., poz. 164)	TAK /NIE		
3	Rozporządzenie Rady Ministrów z dnia 21 maja 2024 r. w sprawie Krajowych Ram Interoperacyjności, minimalnych wymagań dla rejestrów publicznych i wymiany informacji w postaci elektronicznej oraz minimalnych wymagań dla systemów teleinformatycznych (Dz. z 2024 r., poz. 773)	TAK /NIE		
4	Ustawa z dnia 5 lipca 2018 r. o krajowym systemie cyberbezpieczeństwa (Dz. U. z 2024 r., poz. 1077, 1222)	TAK /NIE		
5	Ustawa z dnia 27 lipca 2001 r. o ochronie baz danych (Dz. U. z 2024 r., poz. 1769)	TAK /NIE		
6	Ustawa z dnia 11 sierpnia 2021 r. o otwartych danych i ponownym wykorzystywaniu informacji sektora publicznego (Dz. U. z 2023 r.,	TAK /NIE		

Lp.	Tytuł aktu prawnego	Czy wymaga zmian	Opis zmian (jeśli dotyczy)	Etap prac legislacyjnych (jeśli dotyczy)
	poz. 1524)			
7	Ustawa z dnia 7 maja 2010 r. o wspieraniu rozwoju usług i sieci telekomunikacyjnych (Dz. U. z 2025 r., poz. 311)	TAK /NIE		
8	Ustawa z dnia 5 września 2016 r. o usługach zaufania oraz identyfikacji elektronicznej (Dz. U. z 2024 r., poz. 1725)	TAK /NIE		
9	Rozporządzenie Parlamentu Europejskiego i Rady (UE) 2016/679 z dnia 27 kwietnia 2016 r. w sprawie ochrony osób fizycznych w związku z przetwarzaniem danych osobowych i w sprawie swobodnego przepływu takich danych oraz uchylenia dyrektywy 95/46/WE (ogólne rozporządzenie o ochronie danych) (Dz.U.UE.L.2016.119.1)	TAK /NIE		
10	Ustawa z dnia 8 marca 1990 r. o samorządzie gminnym (Dz. U. z 2024 r., poz. 1465)	TAK /NIE		
11	Ustawa z dnia 5 czerwca 1998 r. o samorządzie powiatowym (Dz. U. z 2024 r., poz. 107)	TAK /NIE		
12	Ustawa z dnia 5 czerwca 1998 r. o samorządzie województwa (Dz. U. z 2025 r., poz. 581)	TAK /NIE		
13	Ustawa o Operatorze EZD	TAK /NIE	Akt planowany. Powołanie Operatora EZD z zadaniami na rzecz wdrażania, rozwoju i utrzymania systemu EZD RP. Nałożenie na podmioty publiczne obowiązku prowadzenia systemu elektronicznego zarządzania dokumentacją, będącego systemem wykonywania czynności kancelaryjnych, dokumentowania przebiegu załatwiania i rozstrzygania	Uzgodnienia wewnętrzne

Lp.	Tytuł aktu prawnego	Czy wymaga zmian	Opis zmian (jeśli dotyczy)	Etap prac legislacyjnych (jeśli dotyczy)
			spraw, gromadzenia i tworzenia dokumentacji w postaci elektronicznej z wykorzystaniem systemu teleinformatycznego.	
14	Ustawa z dnia 18 listopada 2020 r. o doręczeniach elektronicznych (Dz. U. z 2024 r. poz. 1045, 1841)	TAK/NIE		

7. ARCHITEKTURA

7.1. Widok kooperacji aplikacji



Lista systemów wykorzystywanych w projekcie

Lp.	Nazwa systemu	Gestor systemu	Opis systemu	Status	Krótki opis ewentualnej zmiany
1	Centrum statystyk EZD RP	Ministerstwo Cyfryzacji	<p>System służący do centralnego zbierania, agregowania i zarządzania danymi statystycznymi przekazywanymi z lokalnych instancji systemu EZD RP. System gromadzi dane dotyczące funkcjonowania poszczególnych podmiotów korzystających z EZD RP, obejmujące m.in. informacje o liczbie użytkowników, spraw, dokumentów oraz aktywności kancelaryjnej. Centrum Statystyk przyjmuje dane przekazywane przez kolektory statystyk zarejestrowanych instancji EZD RP, zarówno instalacji lokalnych (on-premise), jak i chmurowych (SaaS). Usługa umożliwia autoryzację instancji, określanie zakresu i cykliczności przekazywania danych, a także zarządzanie harmonogramem przesyłania informacji. Centrum zapewnia także możliwość dystrybucji zgromadzonych danych do systemów wewnętrznych i zewnętrznych, takich jak dane.gov.pl, widok.gov.pl czy portal dla Partnerów EZD RP (CRM). Celem działania Centrum Statystyk jest umożliwienie monitorowania wykorzystania systemu EZD RP oraz wspieranie</p>	Istniejący	

Lp.	Nazwa systemu	Gestor systemu	Opis systemu	Status	Krótki opis ewentualnej zmiany
			analiz funkcjonowania administracji publicznej w zakresie elektronicznego zarządzania dokumentacją. System zapewnia wysoką dostępność, mechanizmy ponawiania przesyłek w przypadku niepowodzenia oraz obsługę danych pochodzących z dużej liczby instancji.		
2	dane.gov.pl	Ministerstwo Cyfryzacji	<p>System (Portal) służący powszechnemu udostępnianiu informacji sektora publicznego w celu ich ponownego wykorzystania. System funkcjonuje na podstawie ustawy z dnia 11 sierpnia 2021 r. o otwartych danych i ponownym wykorzystywaniu informacji sektora publicznego (Dz.U. z 2023 r. poz. 1524) oraz rozporządzenia Rady Ministrów z dnia 21 listopada 2022 r. w sprawie portalu danych (Dz.U. z 2022 r. poz. 2415).</p> <p>Celem portalu jest zapewnienie jednolitego punktu dostępu do zbiorów danych publicznych, umożliwiającego ich wyszukiwanie, przeglądanie i pobieranie w formatach umożliwiających automatyczne przetwarzanie. System agreguje zasoby publikowane przez różne instytucje administracji publicznej i prezentuje je w sposób zgodny z</p>	Istniejący	

Lp.	Nazwa systemu	Gestor systemu	Opis systemu	Status	Krótki opis ewentualnej zmiany
			zasadami otwartości i interoperacyjności. W kontekście systemu EZD RP pełni rolę odbiorcy danych statystycznych gromadzonych i przetwarzanych w ramach Centrum Statystyk. Portal umożliwia ich dalsze udostępnianie zainteresowanym użytkownikom, wspierając tym samym cele zwiększania dostępności danych publicznych, transparentności działania administracji oraz umożliwienia tworzenia innowacyjnych usług z wykorzystaniem otwartych danych		
3	e-Doręczenia	Ministerstwo Cyfryzacji	e-Doręczenia to system teleinformatyczny zapewniający funkcjonowanie usługi rejestrowanego doręczenia elektronicznego. System umożliwia bezpieczne, skuteczne i prawnie wiążące doręczanie korespondencji w formie elektronicznej pomiędzy podmiotami sektora publicznego, obywatelami i przedsiębiorcami. e-Doręczenia gwarantują równoważność prawną z przesyłkami poleconymi za potwierdzeniem odbioru w obrocie tradycyjnym, przy zachowaniu zgodności z wymogami Rozporządzenia eIDAS (Rozporządzenie Parlamentu Europejskiego i Rady (UE) nr 910/2014)	Modyfikowany	Modyfikowany w innym projekcie

Lp.	Nazwa systemu	Gestor systemu	Opis systemu	Status	Krótki opis ewentualnej zmiany
			<p>oraz Tallinn Declaration on eGovernment.</p> <p>Celem działania systemu jest zapewnienie narzędzia realizującego wymogi identyfikacji elektronicznej i usług zaufania w transakcjach elektronicznych na rynku wewnętrznym Unii Europejskiej. Usługa obejmuje m.in.</p> <p>potwierdzanie nadania i doręczenia przesyłki elektronicznej oraz zapewnia integralność i nienaruszalność danych przesyłanych drogą elektroniczną.</p> <p>W ramach systemu EZD RP, integracja z systemem e-Doręczenia umożliwia wysyłanie i odbieranie korespondencji za pośrednictwem rejestrowanych doręczeń elektronicznych, w tym konfigurację konta doręczeniowego w systemie EZD RP.</p>		
4	ePUAP	Ministerstwo Cyfryzacji	<p>ePUAP (elektroniczna Platforma Usług Administracji Publicznej) to ogólnopolska platforma teleinformatyczna umożliwiająca komunikację obywateli, przedsiębiorców oraz jednostek administracji publicznej w ujednolicony i standardowy sposób.</p> <p>Usługodawcami na ePUAP są podmioty administracji publicznej oraz inne jednostki realizujące zadania publiczne zlecone lub powierzone.</p>	Modyfikowany	Modyfikowany w innym projekcie

Lp.	Nazwa systemu	Gestor systemu	Opis systemu	Status	Krótki opis ewentualnej zmiany
			<p>System ePUAP umożliwia składanie wniosków, pism i innych dokumentów w formie elektronicznej oraz odbiór odpowiedzi i decyzji administracyjnych drogą elektroniczną. Wspiera procesy obsługi spraw administracyjnych zgodnie z przepisami prawa krajowego dotyczącymi komunikacji elektronicznej i usług zaufania.</p> <p>W ramach systemu EZD RP, integracja z systemem ePUAP jest wykorzystywany do obsługi korespondencji wychodzącej oraz wpływającej w systemie EZD RP. System umożliwia wysyłkę dokumentów elektronicznych do skrzynek podawczych innych podmiotów na ePUAP oraz odbiór przesyłek przychodzących, przy zapewnieniu zgodności z wymaganiami standardu komunikacji elektronicznej dla administracji publicznej.</p>		
5	EZD PUW	Ministerstwo Cyfryzacji	<p>EZD PUW (Elektroniczne Zarządzanie Dokumentacją Podlaskiego Urzędu Wojewódzkiego) to system zarządzania dokumentacją elektroniczną, realizowany przy współpracy z Wojewodą Podlaskim i udostępniany jednostkom administracji publicznej. System wspiera kompleksowe</p>	Istniejący	

Lp.	Nazwa systemu	Gestor systemu	Opis systemu	Status	Krótki opis ewentualnej zmiany
			<p> prowadzenie spraw administracyjnych w postaci elektronicznej, zgodnie z przepisami Kodeksu postępowania administracyjnego oraz przepisami o narodowym zasobie archiwalnym. EZD PUW umożliwia rejestrację i obsługę korespondencji wpływającej i wychodzącej, prowadzenie rejestru spraw oraz rejestru dokumentów, a także ewidencjonowanie historii czynności podejmowanych w ramach realizacji procedur administracyjnych. System zapewnia jednolity obieg dokumentów i realizację standardów zarządzania dokumentacją w jednostkach administracji publicznej. System EZD PUW pełni rolę źródła danych, które będą migrowane do systemu EZD RP. Zakres danych objętych migracją obejmuje m.in. korespondencję wpływającą i wychodzącą, rejestry spraw i dokumentów oraz historię czynności wykonywanych w ramach procedur administracyjnych. Migracja danych ma na celu zapewnienie ciągłości obsługi spraw oraz zachowanie kompletności dokumentacji w nowym systemie. </p>		

Lp.	Nazwa systemu	Gestor systemu	Opis systemu	Status	Krótki opis ewentualnej zmiany
6	EZD RP	Ministerstwo Cyfryzacji	<p>EZD RP (Elektroniczne Zarządzanie Dokumentacją Rzeczypospolitej Polskiej) to bezpłatny system klasy EZD, stworzony przez NASK we współpracy z Wojewodą Podlaskim, dostosowany do rzeczywistych potrzeb administracji publicznej. System umożliwia kompleksowe prowadzenie spraw administracyjnych w postaci elektronicznej oraz wspiera obsługę spraw prowadzonych tradycyjnie. Główne funkcjonalności obejmują rejestrację i obsługę korespondencji elektronicznej oraz papierowej, prowadzenie rejestru spraw i dokumentów, dokumentowanie przebiegu załatwiania spraw, a także zarządzanie historią czynności kancelaryjnych. EZD RP integruje się z platformą ePUAP, umożliwiając wymianę korespondencji elektronicznej między jednostkami administracji publicznej oraz komunikację z klientami. System EZD RP stanowi docelowe środowisko, do którego będą migrowane dane z innych systemów, takich jak EZD PUW. Migracji podlegać będą m.in. rejestry spraw, dokumenty, korespondencja wpływająca i wychodząca oraz historia czynności</p>	Modyfikowany	System zostanie rozbudowany o nowy Moduł Integracji z Platformą EZD RP. Jego funkcjonalność umożliwi korzystanie z funkcjonalności Platformy EZD RP w zakresie m.in. formularzy i automatyzacji procesów, bezpośrednio w interfejsie systemu EZD RP.

Lp.	Nazwa systemu	Gestor systemu	Opis systemu	Status	Krótki opis ewentualnej zmiany
			wykonywanych w ramach procedur administracyjnych. EZD RP powstał w ramach projektu „EZD RP – elektroniczne zarządzanie dokumentacją w administracji publicznej” i jest wdrażany w jednostkach administracji publicznej jako nowoczesne rozwiązanie wspierające przejrzystość działania, efektywność procesów i redukcję kosztów funkcjonowania administracji.		
7	EZD SaaS	Ministerstwo Cyfryzacji	EZD SaaS to chmurowa instalacja systemu Elektronicznego Zarządzania Dokumentacją EZD RP. EZD SaaS umożliwia jednostkom administracji publicznej korzystanie z EZD RP w modelu Software as a Service (SaaS), bez konieczności posiadania własnej infrastruktury serwerowej. Celem EZD SaaS jest umożliwienie podmiotom publicznym przejście na elektroniczne zarządzanie dokumentacją, zwiększenie cyfryzacji administracji oraz redukcja kosztów utrzymania systemów IT. System zapewnia pełną integrację z ePUAP i e-Doręczeniami, umożliwiając obsługę korespondencji elektronicznej oraz realizację procesów kancelaryjnych zgodnych z obowiązującymi	Planowany	

Lp.	Nazwa systemu	Gestor systemu	Opis systemu	Status	Krótki opis ewentualnej zmiany
			<p>przepisami prawa. EZD SaaS – składa się z SaaS EZD RP udostępniona w ramach POPC, SaaS2 EZD RP – budowana w ramach KPO oraz SaaS3 EZD RP rozbudowująca SaaS2 EZD RP w ramach FEREC. EZD SaaS3 to nowa, chmurowa instalacja systemu EZD RP, rozwijana w ramach realizowanego projektu. EZD SaaS3, podobnie jak EZD SaaS2, umożliwia jednostkom administracji publicznej korzystanie z Elektronicznego Zarządzania Dokumentacją w modelu SaaS. Instalacja SaaS3 zapewnia obsługę pełnych procesów kancelaryjnych, w tym rejestracji i obsługi korespondencji, prowadzenia rejestru spraw i dokumentów oraz dokumentowania przebiegu załatwiania spraw administracyjnych. System integruje się z usługami ePUAP i e-Doręczeń, zapewniając bezpieczną wymianę korespondencji elektronicznej. Celem EZD SaaS3 jest dalsze zwiększenie dostępności EZD RP dla jednostek administracji publicznej oraz zapewnienie im możliwości korzystania z bezpiecznego, nowoczesnego i zgodnego z przepisami środowiska do prowadzenia elektronicznego zarządzania</p>		

Lp.	Nazwa systemu	Gestor systemu	Opis systemu	Status	Krótki opis ewentualnej zmiany
			dokumentacją.		
8	Kreator migracji z EZD PUW do EZD RP	Ministerstwo Cyfryzacji	System służący do realizacji procesu migracji danych z EZD PUW do EZD RP, udostępniony w ramach Platformy EZD RP. Narzędzie umożliwia jednostkom administracji publicznej skorzystanie z dedykowanej e-usługi, której celem jest zapewnienie bezpiecznego, uporządkowanego i zgodnego z wymaganiami prawnymi procesu migracji danych. Kreator migracji obsługuje przenoszenie kluczowych informacji, takich jak rejestry spraw, dokumenty, korespondencja wpływająca i wychodząca oraz historia czynności kancelaryjnych realizowanych w ramach procedur administracyjnych. Dzięki zastosowaniu kreatora, jednostki administracji mogą skutecznie zapewnić ciągłość prowadzenia spraw oraz zachowanie integralności dokumentacji przy przechodzeniu do nowego środowiska EZD RP.	Planowany	
9	LDAP	Administracja Publiczna	System służy do uwierzytelniania użytkowników i zarządzania ich tożsamością w oparciu o usługę katalogową, najczęściej Active Directory. W ramach systemu EZD RP każda instytucja korzysta z własnej usługi	Istniejący	

Lp.	Nazwa systemu	Gestor systemu	Opis systemu	Status	Krótki opis ewentualnej zmiany
			<p>katalogowej LDAP, zwykle opartej na Active Directory, która zapewnia uwierzytelnianie użytkowników oraz umożliwia automatyczne logowanie do systemu na podstawie danych konta domenowego. Integracja z lokalną usługą katalogową po stronie każdej instytucji pozwala na centralne zarządzanie tożsamościami użytkowników w danym urzędzie oraz zwiększa bezpieczeństwo i wygodę obsługi poprzez eliminację potrzeby wielokrotnego logowania. System EZD RP nie zakłada istnienia jednego, wspólnego dla wszystkich gestorów katalogu użytkowników – integracja odbywa się z rozproszonymi, niezależnymi katalogami poszczególnych jednostek.</p>		
10	Platforma eFaktury PEF	Ministerstwo Rozwoju i Technologii	<p>PEF (Platforma Elektronicznego Fakturowania) to system teleinformatyczny umożliwiający przekazywanie faktur i innych dokumentów ustrukturyzowanych pomiędzy wykonawcami zamówień publicznych a instytucjami zamawiającymi. Platforma wspiera realizację obowiązków wynikających z ustawy o elektronicznym fakturowaniu w zamówieniach publicznych oraz wdraża</p>	Istniejący	

Lp.	Nazwa systemu	Gestor systemu	Opis systemu	Status	Krótki opis ewentualnej zmiany
			<p>wymagania określone w przepisach unijnych dotyczących standardów przesyłania dokumentów elektronicznych.</p> <p>Usługi PEF są świadczone równolegle przez dwóch niezależnych Brokerów PEF, zapewniających dostępność, niezawodność i bezpieczeństwo przesyłania dokumentów.</p> <p>System umożliwia przesyłanie faktur zgodnych z europejskim standardem PEPPOL oraz integrację z systemami zamawiających i wykonawców.</p> <p>W systemie EZD RP, system PEF pełni rolę kanału komunikacji do przesyłania dokumentów finansowych w formacie ustrukturyzowanym zgodnie z obowiązującymi przepisami prawa.</p>		
11	Platforma e-Zamówienia	Urząd Zamówień Publicznych	<p>eZamówienia to zespół systemów teleinformatycznych wspierających realizację procesu zamówień publicznych w postaci elektronicznej. System umożliwia zamawiającym i wykonawcom prowadzenie postępowań w sposób zgodny z obowiązującymi przepisami prawa oraz europejskimi standardami komunikacji elektronicznej.</p> <p>W skład systemu eZamówienia wchodzi:</p> <ul style="list-style-type: none"> - Moduł Tożsamości, odpowiedzialny za rejestrację podmiotów i 	Modyfikowany	Modyfikowany w innym projekcie

Lp.	Nazwa systemu	Gestor systemu	Opis systemu	Status	Krótki opis ewentualnej zmiany
			<p>użytkowników, bezpieczną identyfikację, uwierzytelnienie oraz dostęp do aktualnych danych podmiotów (z możliwością integracji z Katalogiem Podmiotów Publicznych),</p> <ul style="list-style-type: none"> - Moduł Ogłoszeń, umożliwiający przygotowanie i publikację ogłoszeń unijnych i krajowych, - Moduł Postępowań, wspierający rejestrację zdarzeń w postępowaniach i komunikację elektroniczną między zamawiającymi a wykonawcami, - Moduł Ofert/Wniosków, odpowiedzialny za przygotowanie, składanie i bezpieczne przechowywanie ofert oraz wniosków w toku postępowania, - Moduł Monitorowania i Analiz, umożliwiający śledzenie i analizowanie informacji o rynku zamówień publicznych, - eSender, realizujący usługę przesyłania ogłoszeń do Dziennika Urzędowego Unii Europejskiej (TED) i obsługę potwierdzeń publikacji. <p>System eZamówienia umożliwia wymianę informacji dotyczących zamówień publicznych w sposób zautomatyzowany i zgodny z obowiązującymi standardami elektronicznej obsługi postępowań.</p>		

Lp.	Nazwa systemu	Gestor systemu	Opis systemu	Status	Krótki opis ewentualnej zmiany
12	Platforma EZD	Ministerstwo Cyfryzacji	Platforma niskokodowa umożliwiająca budowę aplikacji w sposób wizualny, za pomocą diagramów, grafów czy formularzy z ograniczoną znajomością języków programowania. System świadczący usługi w formie chmurowej i wykorzystujący pakiety do uruchomienia on-prem. Posiadający API umożliwiające podłączenie silników automatyzacji procesów, silnika analiz i raportowania, moduł hiperautomatyzacji i moduł Asystenta. Moduł automatyzacji-możliwość modelowania i uruchomienia logiki realizacji procesu biznesowego oraz możliwość wyłączenia narzędzia wewnętrznego i podłączenia przez API zewnętrznego silnika. Moduł Kreatora i silnika formularzy-możliwość utworzenia wizualnie formularza, utworzenie logiki walidacyjnej, mapowanie formularza na repozytorium danych (rejestr), możliwość uruchomienia (renderowanie) formularza na platformie i w EZD RP, możliwość podłączenia formularza do automatyzacji (proces) oraz możliwość wyłączenia narzędzia wewnętrznego i podłączenia przez API zewnętrznego silnika. Moduł repozytoriów danych - możliwość	Planowany	

Lp.	Nazwa systemu	Gestor systemu	Opis systemu	Status	Krótki opis ewentualnej zmiany
			<p>tworzenia własnych miejsc do przechowywania danych oraz łączenia ich z innymi modułami (automatyzacji, formularzy, analizy). Moduł analiz i raportowania-możliwość modelowania raportów, dashboardów, podsumowań na danych pochodzących z repozytoriów danych oraz możliwość wyłączenia narzędzia wewnętrznego i podłączenia przez API zewnętrznego silnika. Moduł integracyjny-zapewniona integracja z EZD RP oraz możliwość podłączania po API zewnętrznych źródeł danych, systemów dziedzinowych etc. Moduł asystenta AI-zapewnienie narzędzia wspomagającego użytkownika w obszarze obsługi Platformy i jej modułów. Moduł integracji z Platformą EZD RP-zapewnia możliwość podłączenia do Platformy EZD RP, dołączenia do grupy współpracy oraz wymianę informacji na linii EZD RP – Platforma.</p>		
13	Platformy ERP FK	Administracja Publiczna	<p>Platformy ERP oraz systemy finansowo-księgowe (FK) to systemy teleinformatyczne wspierające zarządzanie zasobami przedsiębiorstwa oraz obsługę procesów finansowo-księgowych. Systemy te umożliwiają automatyzację procesów związanych z</p>	Istniejący	

Lp.	Nazwa systemu	Gestor systemu	Opis systemu	Status	Krótki opis ewentualnej zmiany
			zarządzaniem finansami, budżetowaniem, rachunkowością oraz sprawozdawczością. System EZD RP udostępnia mechanizmy integracyjne, w tym interfejsy API, które umożliwiają potencjalną integrację z platformami ERP i systemami FK. Integracja taka może wspierać automatyczną wymianę informacji, np. w zakresie obsługi dokumentów finansowych, faktur czy potwierdzeń operacji, zgodnie z wymaganiami jednostek administracji publicznej.		
14	Platformy partnerów EZD	Podmioty komercyjne	Platformy partnerów EZD to systemy teleinformatyczne wykorzystywane przez partnerów systemu EZD RP, w tym platformy regionalne, branżowe oraz serwisy publiczne, które umożliwiają realizację określonych usług publicznych, wymianę informacji lub współpracę pomiędzy jednostkami administracji publicznej oraz obywatelami. Platformy te mogą obejmować m.in. portale regionalne, branżowe systemy rejestrów czy serwisy świadczące elektroniczne usługi administracyjne. EZD RP udostępnia mechanizmy integracyjne, w tym interfejsy API, które umożliwiają potencjalną integrację z platformami partnerów w celu	Istniejący	

Lp.	Nazwa systemu	Gestor systemu	Opis systemu	Status	Krótki opis ewentualnej zmiany
			usprawnienia komunikacji i obiegu dokumentów.		
15	System klasy EZD	Administracja Publiczna	<p>Rozwiązania darmowe i komercyjne wykorzystywane przez administrację publiczną do realizacji zadań ustawowych oraz na potrzeby wewnętrzne obejmują różnorodne systemy zarządzania dokumentacją elektroniczną oraz obiegiem informacji. Systemy te wspierają jednostki administracji publicznej w prowadzeniu spraw administracyjnych, rejestracji korespondencji, dokumentowaniu przebiegu załatwiania spraw oraz zarządzaniu dokumentacją zgodnie z przepisami Kodeksu postępowania administracyjnego i ustawą o narodowym zasobie archiwalnym. Rozwiązania te umożliwiają rejestrację i obsługę korespondencji wpływającej i wychodzącej, prowadzenie rejestru spraw i dokumentów, a także ewidencjonowanie historii czynności podejmowanych w toku procedur administracyjnych. Różnorodność wykorzystywanych systemów wynika ze specyfiki działalności jednostek oraz dostępnych na rynku rozwiązań technicznych. W kontekście realizowanego projektu</p>	Istniejący	

Lp.	Nazwa systemu	Gestor systemu	Opis systemu	Status	Krótki opis ewentualnej zmiany
			rozwiązania te pełnią rolę źródła danych, które będą migrowane do systemu EZD RP. Zakres migracji obejmuje w szczególności korespondencję wpływającą i wychodzącą, rejestry spraw i dokumentów oraz historię czynności kancelaryjnych. Migracja danych ma na celu zapewnienie ciągłości prowadzenia spraw oraz zachowanie kompletności dokumentacji elektronicznej w nowym środowisku.		
16	Systemy wewnętrzne podmiotów korzystających z EZD RP	Administracja Publiczna	Systemy wewnętrzne podmiotów korzystających z EZD RP to systemy teleinformatyczne wykorzystywane przez jednostki administracji publicznej do realizacji ich zadań statutowych oraz wewnętrznych procesów organizacyjnych. Do systemów tych mogą należeć m.in. platformy ERP, systemy finansowo-księgowe, systemy obiegu dokumentów, systemy dziedzinowe oraz portale wewnętrzne. System EZD RP udostępnia mechanizmy integracyjne, w tym interfejsy API, które umożliwiają potencjalną integrację z systemami wewnętrznymi użytkowników w celu usprawnienia obiegu dokumentów i wymiany danych.	Istniejący	
17	Węzeł Krajowy	Ministerstwo	Węzeł Krajowy to rozwiązanie	Istniejący	

Lp.	Nazwa systemu	Gestor systemu	Opis systemu	Status	Krótki opis ewentualnej zmiany
		Cyfryzacji	<p>organizacyjno-techniczne umożliwiające uwierzytelnianie użytkowników systemów teleinformatycznych przy wykorzystaniu środków identyfikacji elektronicznej wydanych w systemach przyłączonych do węzła krajowego lub do węzła transgranicznego. System zapewnia użytkownikom możliwość wyboru preferowanego środka identyfikacji w celu potwierdzenia tożsamości podczas korzystania z usług online.</p> <p>Węzeł Krajowy pełni funkcję głównego elementu zarządzającego w krajowym systemie federacyjnym tożsamości, skupiając akredytowane systemy identyfikacji elektronicznej oraz pośrednicząc w komunikacji między dostawcami tożsamości, węzłami transgranicznymi i systemami usług publicznych. Węzeł nie przechowuje danych uwierzytelniających, a jedynie pośredniczy w procesie uwierzytelniania, przetwarzając minimalny zestaw danych identyfikacyjnych zgodnie z wymogami ustawy o identyfikacji elektronicznej oraz Rozporządzenia eIDAS (imię, nazwisko, numer PESEL, data urodzenia). W kontekście systemu EZD RP Węzeł Krajowy jest wykorzystywany do uwierzytelniania</p>		

Lp.	Nazwa systemu	Gestor systemu	Opis systemu	Status	Krótki opis ewentualnej zmiany
			użytkowników podczas logowania, umożliwiając bezpieczne i zgodne z obowiązującymi przepisami potwierdzenie ich tożsamości.		
18	widok.gov.pl	Ministerstwo Cyfryzacji	<p>Widok.gov.pl to platforma analityczna służąca do prezentacji statystyk dotyczących korzystania z e-usług administracji publicznej oraz do wspierania procesów kształtowania strategii rozwoju cyfrowej administracji. Celem platformy jest zapewnienie transparentności działań administracji publicznej oraz umożliwienie obywatelom, przedsiębiorcom i organizacjom społecznym aktywnego udziału w ocenie i rozwoju usług cyfrowych.</p> <p>Widok.gov.pl łączy dane statystyczne dotyczące funkcjonowania systemów administracji z opiniami i potrzebami ich użytkowników, umożliwiając kompleksową analizę efektywności świadczonych e-usług. Platforma realizuje ideę budowania nowoczesnej, otwartej i responsywnej administracji cyfrowej. Integracja systemu EZD RP z Centrum Statystyk umożliwia przekazywanie wybranych danych zagregowanych do widok.gov.pl i dalsze ich wykorzystanie w analizach i raportach</p>	Istniejący	

Lp.	Nazwa systemu	Gestor systemu	Opis systemu	Status	Krótki opis ewentualnej zmiany
			dotyczących funkcjonowania elektronicznych usług publicznych.		
19	ADE	Naczelna Dyrekcja Archiwów Państwowych	System dedykowany dla archiwów państwowych oraz innych jednostek administracji publicznej zobowiązanych do przekazywania materiałów archiwalnych. System ma umożliwić przejmowanie, przechowywanie i udostępnianie przez archiwa państwowe materiałów archiwalnych wytworzonych w postaci elektronicznej przez podmioty administracji publicznej oraz podmioty z niepaństwowego zasobu archiwalnego. Usługi Archiwum Dokumentów Elektronicznych domykać będą cykl życiowy materiałów archiwalnych w postaci elektronicznej powstających w sektorze publicznym (również tych wytwarzanych we wszystkich udostępnionych e-usługach, jakie są lub będą świadczone w sektorze publicznym) lub poza nim.	Istniejący	

Lista przepływów

Lp.	System źródłowy	System docelowy	Zakres wymienianych danych	Sposób wymiany danych	Typ modyfikacji	Typ interfejsu
1	EZD RP	Centrum statystyk EZD RP	Statystyki dotyczące wykorzystania	Kopiowanie danych	Realizowalny inną metodą	https/JSON

Lp.	System źródłowy	System docelowy	Zakres wymienianych danych	Sposób wymiany danych	Typ modyfikacji	Typ interfejsu
			systemu EZD RP, w tym liczba użytkowników, spraw, dokumentów oraz aktywność kancelaryjna.			
2	EZD RP	dane.gov.pl	Udostępnianie zagregowanych danych statystycznych, takich jak liczba spraw, dokumentów oraz aktywność systemu, na potrzeby otwartych danych publicznych.	Kopiowanie danych	Realizowalny inną metodą	https/JSON
3	EZD RP	e-Doręczenia	Przekazywanie korespondencji wychodzącej zawierającej dane identyfikacyjne nadawcy i adresata (imię, nazwisko, nazwa podmiotu, adres e-Doręczeń), zawartość dokumentu (plik binarny); odbieranie korespondencji przychodzącej w tym samym zakresie.	Kopiowanie danych	Realizowalny inną metodą	https/JSON
4	ePUAP	EZD RP	Przekazywanie korespondencji wpływającej zawierającej dane	Kopiowanie danych	Realizowalny inną metodą	https/xml

Lp.	System źródłowy	System docelowy	Zakres wymienianych danych	Sposób wymiany danych	Typ modyfikacji	Typ interfejsu
			identyfikacyjne nadawcy (imię, nazwisko, nazwa, adres ePUAP), zawartość dokumentu (plik binarny), numer sprawy (jeśli dostępny) oraz metadane związane z przesyłką.			
5	EZD RP	ePUAP	Wysyłanie korespondencji wychodzącej zawierającej dane identyfikacyjne nadawcy i adresata (imię, nazwisko, nazwa podmiotu, adres ePUAP), numer sprawy, nazwę dokumentu oraz zawartość dokumentu (plik binarny).	Kopiowanie danych	Realizowalny inną metodą	https/xml
6	EZD PUW	Kreator migracji z EZD PUW do EZD	Dokumenty, pliki, metadane, sprawy, historia, korespondencja wychodząca i przychodząca	Kopiowanie danych	Krytyczny dla sukcesu projektu	https/JSON/binarny
7	EZD RP	Platformy partnerów EZD RP	Wymiana dokumentów lub powiadomień zawierających dane identyfikacyjne	Kopiowanie danych	Realizowalny inną metodą	https/JSON

Lp.	System źródłowy	System docelowy	Zakres wymienianych danych	Sposób wymiany danych	Typ modyfikacji	Typ interfejsu
			podmiotów, numery spraw oraz zawartość dokumentów (plik binarny lub dane strukturalne).			
8	Węzeł Krajowy	EZD RP	<p>Obsługa żądania identyfikacji osoby fizycznej, która się loguje do systemu za pośrednictwem węzła krajowego - dane osoby fizycznej, zawarte w środku identyfikacji elektronicznej.</p> <p>Dane mogą być wykorzystane biznesowo przez system. EZD RP będzie zintegrowany z WK z w zakresie identyfikacji i będzie to opcjonalne dla użytkowników EZD RP, ponieważ w zdecydowanej większości do identyfikacji urzędy będą stosowały własne narzędzie, np. i w większości ActiveDirectory</p>	Tryb odwołań bezpośrednich	Realizowalny inną metodą	https/JSON/xml

Lp.	System źródłowy	System docelowy	Zakres wymienianych danych	Sposób wymiany danych	Typ modyfikacji	Typ interfejsu
			.			
9	Portale Regionalne	EZD RP	<p>Obsługa żądania identyfikacji osoby fizycznej, która się loguje do systemu za pośrednictwem węzła krajowego - dane osoby fizycznej, zawarte w środku identyfikacji elektronicznej.</p> <p>Dane mogą być wykorzystane biznesowo przez system. EZD RP będzie zintegrowany z WK z w zakresie identyfikacji i będzie to opcjonalne dla użytkowników EZD RP, ponieważ w zdecydowanej większości do identyfikacji urzędy będą stosowały własne narzędzie, np. i w większości ActiveDirectory</p> <p>.</p>	Kopiowanie danych	Realizowalny inną metodą	https/JSON/xml
10	EZD RP	Platforma e-Zamówienia	Rejestracja w systemie klasy EZD korespondencji w ramach postępowania	Kopiowanie danych	Realizowalny inną metodą	https/JSON/xml

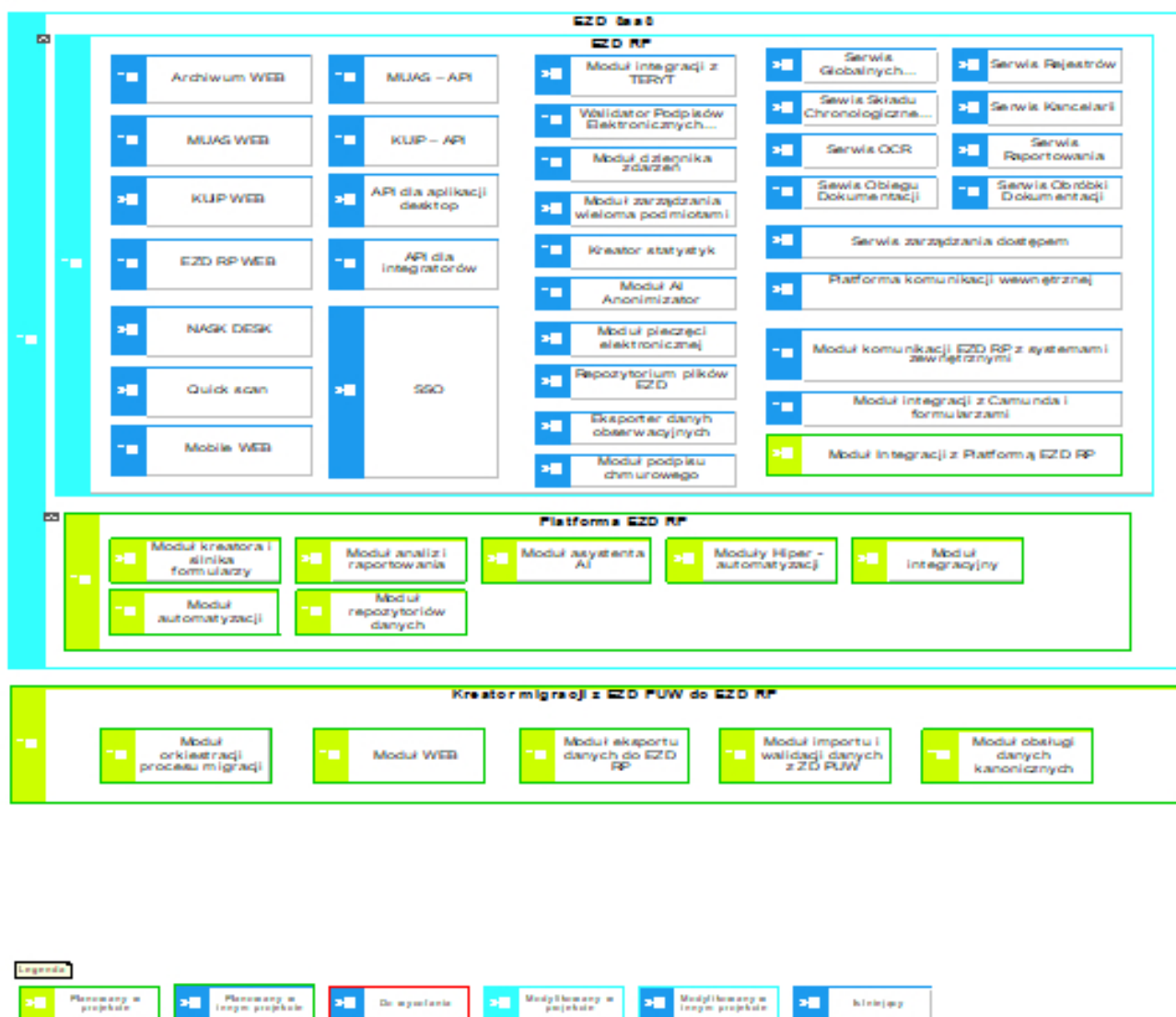
Lp.	System źródłowy	System docelowy	Zakres wymienianych danych	Sposób wymiany danych	Typ modyfikacji	Typ interfejsu
			o udzielenie zamówienia publicznego, która wpływa do zamawiającego o poprzez Platformę e-Zamówienia			
11	EZD RP	Platforma e-Zamówienia	Rejestracja w systemie klasy EZD korespondencji w ramach postępowania o udzielenie zamówienia publicznego, która wpływa do zamawiającego o poprzez Platformę e-Zamówienia	Kopiowanie danych	Realizowalny inną metodą	https/JSON/xml
12	Kreator migracji z EZD PUW do EZD RP	EZD RP	Dokumenty, pliki, metadane, sprawy, historia, korespondencja wychodząca i przychodząca.	Kopiowanie danych	Krytyczny dla sukcesu projektu	https/json/binarny
13	EZD RP	Platforma eFaktury PEF	Przekazywanie danych dotyczących faktur, w tym zawartości dokumentu (faktury w formacie ustrukturyzowanym), danych kontrahentów (nazwa, NIP, adres), numer zamówień oraz powiązanych	Kopiowanie danych	Realizowalny inną metodą	https/JSON

Lp.	System źródłowy	System docelowy	Zakres wymienianych danych	Sposób wymiany danych	Typ modyfikacji	Typ interfejsu
			metadanych.			
14	Platforma EZD RP	EZD RP	Wprowadzanie danych z procesu do systemu EZD RP.	Tryb odwołań bezpośrednich oraz kopiowanie danych	Krytyczny dla sukcesu projektu	https/JSON
15	EZD RP	Platforma EZD RP	Dostarczanie danych referencyjnych i słownikowych na potrzeby procesów.	Tryb odwołań bezpośrednich oraz kopiowanie danych	Krytyczny dla sukcesu projektu	https/JSON
16	Platformy partnerów EZD	EZD RP	Przekazywanie dokumentów lub danych obejmujących dane identyfikacyjne podmiotów, numery spraw, nazwy dokumentów oraz treść dokumentów (plik binarny lub dane strukturalne).	Kopiowanie danych	Realizowalny inną metodą	https/JSON
17	Platforma e-zamówienia	EZD RP	Wysyłka korespondencji dotyczącej postępowania o udzielenie zamówienia, zarejestrowanej w systemie klasy EZD adresowanej do wykonawców, Prezesa KIO, Prezesa UZP, która jest przesyłana do adresatów poprzez Platformę e-Zamówienia	Kopiowanie danych	Realizowalny inną metodą	https/JSON

Lp.	System źródłowy	System docelowy	Zakres wymienianych danych	Sposób wymiany danych	Typ modyfikacji	Typ interfejsu
18	EZD RP	widok.gov.pl	Udostępnianie zagregowanych danych statystycznych dotyczących liczby użytkowników, spraw, dokumentów oraz aktywności kancelaryjnej na potrzeby analiz i rozwoju e-usług.	Kopiowanie danych	Realizowalny inną metodą	https/JSON
19	LDAP	EZD RP	Uwierzytelnianie użytkowników poprzez przekazywanie danych identyfikacyjnych takich jak login, identyfikator użytkownika oraz informacje niezbędne do procesu logowania (np. grupy, role).	Tryb odwołań bezpośrednich	Realizowalny inną metodą	https/JSON
20	EZD RP	Portale regionalne	Przekazywanie informacji lub dokumentów zawierających dane adresatów i nadawców (imię, nazwisko, nazwa podmiotu), numery spraw, identyfikatory urzędników oraz zawartość	Kopiowanie danych	Realizowalny inną metodą	https/JSON

Lp.	System źródłowy	System docelowy	Zakres wymienianych danych	Sposób wymiany danych	Typ modyfikacji	Typ interfejsu
			dokumentów (plik binarny).			
21	Systemy klasy EZD	Kreator migracji z EZD PUW do EZD RP	Dokumenty, pliki, metadane, sprawy, historia, korespondencja wychodząca i przychodząca	Kopiowanie danych	Realizowalny inną metodą	https://json/ binarny
22	Platforma EZD RP	Systemy wewnętrzne podmiotów korzystających z EZD RP	Pobranie referencyjnych danych na potrzeby procesów.	Tryb odwołań bezpośrednich oraz kopiowanie danych	Realizowalny inną metodą	https://JSON
23	Systemy wewnętrzne podmiotów korzystających z EZD RP	Platforma EZD RP	Dostarczanie danych dziedzinowych na potrzeby realizacji procesów.	Kopiowanie danych	Realizowalny inną metodą	https://JSON

7.2. Kluczowe komponenty architektury rozwiązania



7.3. Przyjęte założenia technologiczne

Lp.	Obszar	Założenie technologiczne
1.	Infrastruktura	Kubernetes, virtualizacja oparta na OpenStack
2.	Sieć i bezpieczeństwo	UTM, WAF, Firewall
3.	Standardy wymiany danych	Rest API, OAuth
4.	Systemy operacyjne serwerowe	Red hat
5.	Bazy danych	PostgreSQL, Redis, RabbitMQ
6.	Serwery aplikacji	Net Core, React, Next.js

Lp.	Obszar	Założenie technologiczne
7.	Portale	Nie dotyczy
8.	Inne	Nie dotyczy

7.4. Opis zasobów danych przetwarzanych w planowanym rozwiązaniu

Czy nowy system będzie tworzył zasoby danych o charakterze rejestru publicznego?

TAK/NIE

Czy nowy system będzie przetwarzał (używał, zmieniał) zawartość innych rejestrów publicznych?

TAK/NIE

7.5. Bezpieczeństwo

Planowany poziom zapewnienia bezpieczeństwa (w rozumieniu przepisów §20 rozporządzenia Rady Ministrów z dnia 12 kwietnia 2012 r. w sprawie Krajowych Ram Interoperacyjności [...] (Dz. U. 2012, poz. 526 z późn. zm.) w zakresie dot. systemu zarządzania bezpieczeństwem informacji:

- ~~-system nie podlega rygorom KRI – należy wyjaśnić czy istnieją inne normy bezpieczeństwa, które będą spełnione przez system zgodnie z wymogami KRI~~
- ~~-dodatkowe zabezpieczenia powyżej wymogów KRI: należy wskazać uzasadnienie~~